

Conegut popularment com a castell de Rocafort, les restes que trobem al cim del turó d'aquest nom corresponen de fet a un monestir benedictí fundat el 1042 pels senyors de Castellvell de Rosanes, Bonfill i Sicarda, amb la voluntat de fer-lo el panteó de la nissaga.

El monument ha estat envoltat de llegenda, almenys des del segle XVIII, considerant que es tractava d'una fortificació dels templers. Una llegenda bastida a partir de considerar, equivocadament, que les creus que decoren els sarcòfags encastats al mur lateral de l'església corresponien a aquest orde.

La recerca ha donat llum a la història real d'aquesta fundació que constitueix un interessant exemplar de conjunt monàstic primerenc, l'activitat del qual s'estronca pràcticament al segle XV. Els edificis que veiem avui, i possiblement l'establiment de la comunitat, es produirà temps després de la fundació, ja dins el segle XII, moment en el qual també es transforma l'església de Santa Margarida, que passa a ser parròquia del territori monàstic.

Sant Genís de Rocafort va ser en mans privades fins el 1967, quan va ser cedit a l'Ajuntament de Martorell pel seu antic propietari, Pau Sendrós Roig, juntament amb la casa i l'església de Santa Margarida. Malauradament des de les hores, poc s'havia fet a Sant Genís pel que fa referència a la seva preservació, fins al punt que en els darrers anys s'havia agreujat el seu estat tant per l'acció de la vegetació i els agents meteorològics, com pel vandalisme que va patir l'interior de l'església, plena de pintades.

Més enllà d'algunes intervencions puntuals, propiciades pel Centre d'Estudis Martorellencs als inicis dels anys 1990 per eliminar vegetació i les pintades que embrutaven els murs de l'església, el monument no serà objecte de cap atenció fins el 2010, moment en el qual s'inicia el procés de documentació per a l'elaboració d'un Pla Director que serà aprovat el 2011 per l'Ajuntament de Martorell i per la Comissió del Patrimoni Cultural de la Generalitat de Catalunya i que comptarà amb el finançament provinent de l'1% Cultural, aportat per l'empresa Abertis.

Serà a partir d'aquesta fita que el 2014 Sant Genís serà objecte d'una primera fase d'excavació arqueològica sistemàtica, finançada per la Diputació de Barcelona, que abastarà l'àmbit de l'església, la identificació en planta d'estructures en tota la superfície del recinte i la realització de dues cales de prospecció als extrems nord i sud.

L'accés a Sant Genís de Rocafort és practicables des de dos punts diferents. El primer i més habitual és el que trobem prenent la carretera de Martorell a Gelida (C-243b), que alhora ens ofereix tres alternatives possibles. El segon és des de la carena de la serra de l'Ataix i correspon a l'accés medieval.

Des de la carretera de Martorell a Gelida el camí d'accés el podem prendre seguint un corriol just després del torrent de la Vall, en una primera opció que ens estalviarà el caminar per la carretera; la segona opció la trobarem a uns 200 m més enllà, en sentit Gelida, i ens donarà accés a l'antic camí de les pedreres que, després d'uns 350 m, enllaça amb el camí que ve directament des de la carretera i el punt d'aparcament creat a tocar de la carretera a Gelida.

## UN ITINERARI PER A LA VISITA

L'entrada actual al recinte del monestir la fem pel punt **1**, oposat al de l'entrada original. Aquí destaquen les restes d'una construcció d'aproximadament nou per cinc metres, la qual acull a l'interior les restes d'una cisterna. No podem saber si suportava altres dependències a sobre, però per les dimensions tot fa pensar en un espai edificat a la manera de torre, amb potser dues plantes per sobre del nivell actual.

Al punt **2** trobem una zona sense edificacions visibles, on l'excavació arqueològica haurà d'clarificar el seu ús. Orientada al nord, sembla que es va desestimar per acollir les edificacions monàstiques i potser es va destinar a espais d'hort i corrals.

Al punt **3** trobem novament restes de murs que, igualment, sembla que hagin de correspondre a edificacions secundàries. Cal destacar aquí la presència d'un gran bloc format per pedres i argamassa, el qual correspon a les restes de l'absis enderrocat el 1928. També podem observar com l'església s'assenta directament sobre la roca.

Al punt **4** veiem l'aflorament de la roca en la qual hi ha excavats un mínim de dos forats de pal, circulars, que podrien correspondre a les restes de fortificació primitiva. No pas a forques, com s'ha plantejat en algun cas. Cap a l'est, la muralla apareix oberta, deixant pas cap a un conjunt de graons tallats a la roca, que giren cap a migdia i baixen cap al peu de la torre de planta circular que veurem tot seguit.

Situats al punt **5** ens trobem davant l'estructura de fortificació més potent del recinte format per una torre de planta circular de 6,7 m de diàmetre exterior i 2,1 m d'interior, i un parament de muralla, amb tres grans espitlleres, que arriba a assolir un gruix de pràcticament 2 m. La potència de la fortificació en aquest indret es justifica pel fet no solament de ser el punt més vulnerable del turó de Rocafort, sinó també perquè era precisament el punt d'entrada i d'accés original. A l'exterior, just al peu de la torre, es conserva el retall a la roca que permetia accedir a una passera de fusta, formada per tres bigues, de les quals encara podem veure els encaixos a la roca.

Tot fa pensar que la muralla servia, alhora, per a sustentar un conjunt d'arcs i voltes que creaven un corredor cobert per sota del nivell de les construccions superiors, que tindria accés també des del punt **6**, on podem contemplar una petita balma amb perforacions a la roca que posen de manifest l'aprofitament intensiu de l'espai. Des d'aquest punt podem ascendir cap els situats més amunt. Les estructures que configuraven la plataforma d'accés a l'església

per la porta principal han desaparegut totalment, fins a fer-la avui impracticable.

Al punt **7** ens trobem les restes d'una escala. Aquest punt i el **8** ens assenyalen els espais ocupats per les dependències monàstiques. Difícils de delimitar encara, pendents de l'estudi arqueològic, però suficient per identificar alguns àmbits i la construcció aprofitant i retallant la roca, que conserva traces d'arrebossat en alguns punts.

Al l'entorn d'on situem el punt **8** trobem un conjunt de murs que delimiten el perímetre de les dependències monàstiques, a tocar de l'església i del claustre i que segurament s'estenien sobre l'espai que cobria el nivell inferior, delimitat per la muralla que hem vist al punt **5**.

El tram final de la visita se centra en l'església i el seu entorn, començant pel punt **9**. Aquí veiem un espai lliure de construccions, de forma poligonal irregular, a tocar de la porta lateral de l'església al costat de migdia, just on es conserven diversos sarcòfags encastats al mur, en el que havia estat un espai semicobert, a manera de claustre. Aquest claustre pel seu costat oest està limitat per una roca retallada que encara té restes de l'arrebossat que la recobria, i d'un empedrat.

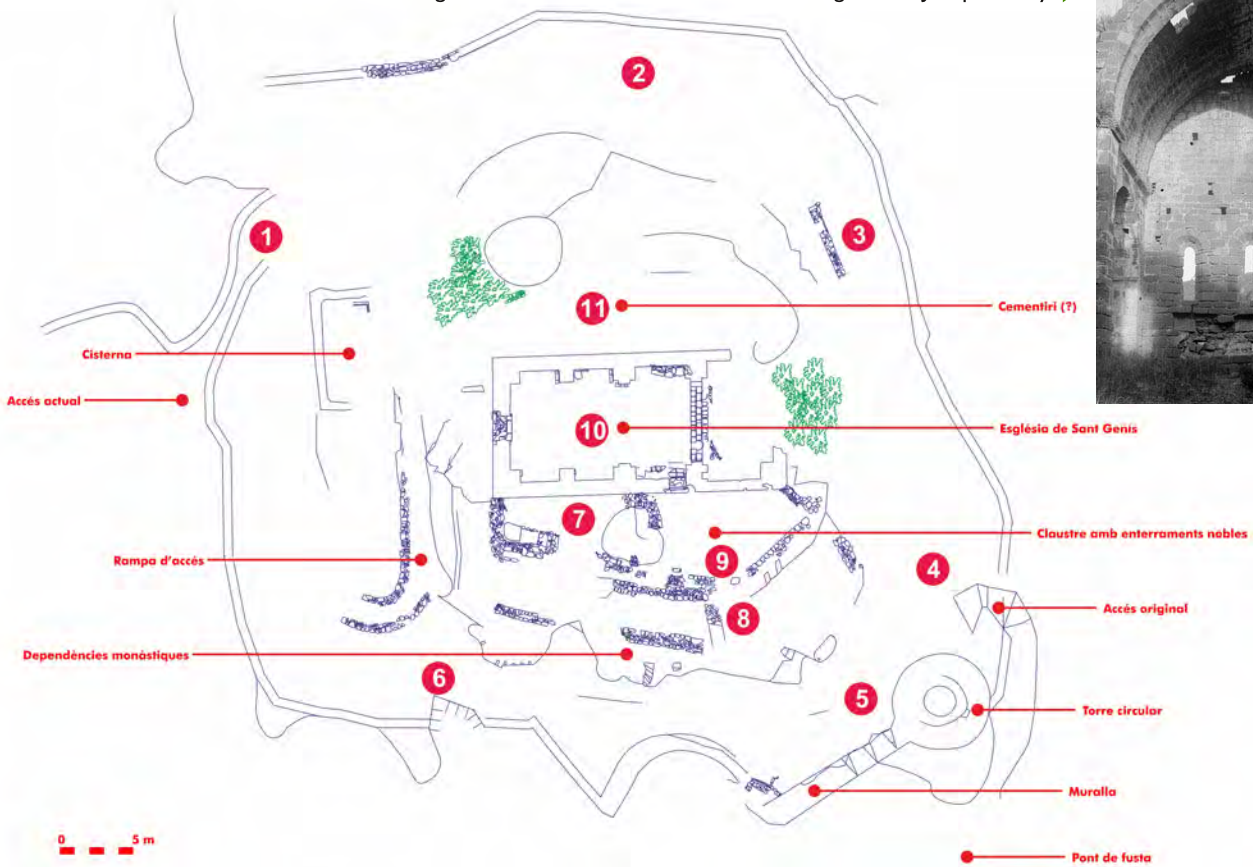
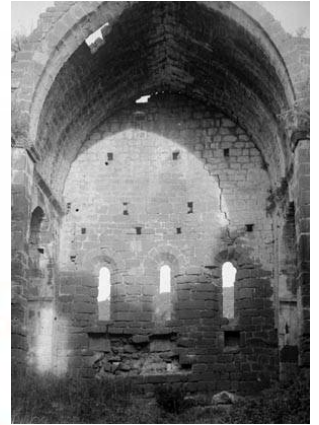
El punt **10** correspon a l'església, que presenta una planta rectangular i era coberta amb una volta apuntada. La capçalera, avui pràcticament desapareguda, la podem descriure gràcies a les fotografies conservades.

L'interior de l'església era dividit en tres parts mitjançant dos arcs torals, dels que avui solament se'n conserva un. Des d'aquest arc i dels dos graons que hi ha sota seu i fins el fons, es defineix l'espai corresponent al presbiteri, amb dues capelles laterals. Entre l'arc toral conservat i el desaparegut, es delimita el cor, i des d'aquest fins a la porta d'entrada, la nau, amb una distribució simètrica que es configura mitjançant dues capelles a cada costat.

Pel que fa a la façana, per la cara interior presenta l'obertura de la porta principal, sense cap mena de decoració, sobre la qual s'obre una finestra, que actualment és coronada amb un arc escarser, posterior a l'obra romànica. Per la part exterior la façana mostra els únics elements decoratius, tant a la porta com a la finestra superior.

Finalment si sortim a l'exterior de l'església, al costat nord, trobarem un espai obert, assenyalat amb l'**11**, on probablement se situava un sector de cementiri.

Imatge de l'absis, destruït el 1928, en una fotografia de Josep Salvany ▶



## UNA CRONOLOGIA DE REFERÈNCIA

**Segle VI:** Trobem els primers testimonis d'ocupació del lloc a Santa Margarida

**Segle XI:** El 1042 els senyors de Castellvell de Rosanes funden el monestir

**Segle XII:** El 1126 Guillem Ramon de Castellvell impulsa la fundació. Posteriorment s'edifica l'obra romànica de Sant Genís i Santa Margarida i s'inicia el període d'esplendor del monestir

**Segle XIII:** Cap a 1270 Sant Genís passa a dependre del monestir de Sant Michel de la Chiusa

**Segle XIV:** Continuitat del monestir i inici de la decadència i extinció

**Segle XVI:** Secularització del priorat, que passa a mans de Joan Bolet el 1534

**Segle XVII-XVIII:** Absentisme dels priors, però manteniment de l'explotació de les terres i increment demogràfic

**Segle XIX:** Abandonament complet de Sant Genís. Santa Margarida esdevé ermita de Martorell i s'hi fan obres de condicionament cap a 1870

**Segle XX:** Abandonament dels edificis. Destrucció de Santa Margarida el 1936. El 1967 Pau Sendrós dona Sant Genís i Santa Margarida al municipi. El 1972 el CEM inicia la recuperació i la recerca arqueològica a Santa Margarida

**Segle XXI:** Continua la recerca arqueològica amb resultats cada vegada més rellevants. El 2010 s'enceta el camí cap a la recuperació i consolidació de Sant Genís. Elaboració d'un pla director, excavacions arqueològiques i obres de consolidació



▲ Vista exterior de la muralla i l'accés original, al punt 5.



▲ Una de les tombes presents a Sant Genís, decorada amb la creu que es va interpretar al segle XVIII com a pertanyent als Templers. En realitat es tracta d'un monestir benedictí, sense relació amb aquell orde militar.