

A CASA NOSTRA: Martorell de postal

ORÍGENS DE LES POSTALS

L'any 1865, el director general de correus alemany, **Heinrich von Stephan** (1831-1897), va inventar la targeta postal per a fer breus comunicacions ràpides i econòmiques. Durant la guerra franco-prusiana (1870-1871) es van utilitzar com a mètode de comunicació entre les unitats militars. El 1874, en motiu del I Congrés Internacional d'Oficines Postals a Berna, von Stephan va crear la Unió Postal Universal i es va establir la primera normativa internacional.

L'aparició de postals amb imatges, iniciada a finals del segle XIX, s'ha de vincular amb la història de la fotografia i l'impuls de la fotografia comercial.

LES PRIMERES POSTALS MARTORELLENQUES

Martorell és un municipi privilegiat en el món de les postals si ho comparem amb d'altres llocs. Una de les raons per la qual hi ha tantes vistes de la població és que va ser un lloc d'estiu durant les primeres dècades del segle XX. Els estiuejants feien servir les targetes postals per comunicar-se amb la seva família, per quedar amb un amic... Era una forma ràpida d'enviar un nota telegràfica. Martorell tenia també un interès turístic o cultural per excursionistes i viatgers que es deturaven a veure el Pont del Diable, i era un lloc de pas.

La postal més antiga de Martorell és de 1902. Va ser editada per l'impremta **Hauser y Menet** de Madrid i, com no podia ser d'altra forma, es tracta d'una vista del Pont del Diable, l'element per excel·lència de qualsevol col·lecció de postals martorellenques. La fotografia és de **L. Bartrina**. **Luis Bartrina**, *Industria fotográfica*, ubicada a la ronda de Sant Pere de Barcelona, s'anunciava com la primera fàbrica d'Espanya de tiratges fotomecànics al bromur de plata, especialitzada en l'edició postals mate i esmalt.

En el món de les postals hi intervenien el fotògraf, l'editor i l'impresor, tot i que en ocasions una mateixa persona feia més d'un paper. La datació d'aquestes produccions es pot basar en la l'existència o absència d'elements representats (per exemple, la façana de L'Enrajolada, al carrer Santacana); en les transformacions sofertes per alguns d'ells (com la fortificació del campanar de l'església de Santa Maria); en carrers o places arranjades (com la plaça de l'Església); en l'obertura de nous ca-

rrers, carreteres i altres vies de comunicació (com l'autopista); en les dates que figuren en el text o en el mata-segells; o en la comparativa amb postals d'altres poblacions.

Era força corrent el costum que alguns establiments, com els de queviures, els estancs o en aquells on es venia una mica de tot, promoguessin l'edició de col·leccions de postals per vendre-les soltes o en forma d'àlbum de vistes.

A Martorell, les col·leccions més antigues d'aquest tipus les va promocionar en **Joan Batllevell**, amo d'un estanc al carrer de Montserrat, vers el 1908-1910.



Sovint el valor de les imatges es multiplica en les postal amb el text que podem trobar al seu revers, tant per la informació com per ajudar a la datació.

Francesc Miró va ser un altre editor, propietari d'un establiment de comestibles on venia les postals soltes a 10 cèntims de pesseta i els àlbums a 1,50. S'han trobat dues col·leccions de 15 postals cadascuna datades cap el 1917-1920. L'autor de les fotografies és un conegut fotògraf instal·lat a Catalunya després de la seva deserció de l'exèrcit francès durant la guerra europea de 1914, **Lucien Roisin**. En Roisin tenia el seu estudi a les Rambles barcelonines i va ser l'artífex de moltes col·leccions de pos-

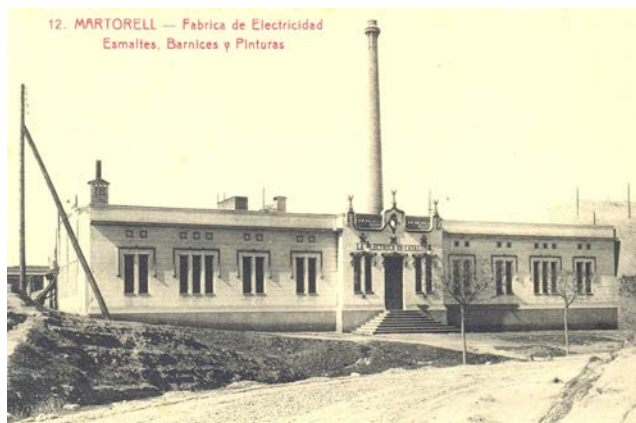
tals arreu de Catalunya. A Martorell, el trobem editant en forma de postal, sobretot durant la segona dècada del segle XX, imatges com la del "carrer Nou" amb la Torre Betlla; el carrer d'Anoia amb L'Enrajolada; Vistalegre amb la Torre de l'Àngel; la central elèctrica (*fàbrica de electricidad, esmaltes, barnices, pinturas*); el Sindicat Vitícola; el Círcol Democràtic i Recreatiu; el carrer Montserrat; Can Bros; la Torre de Santa Llúcia; l'estació del ferrocarril; la font de Can Pastallé; a més de les habituals com la plaça de la Vila, els ponts, les vistes generals, etc.

Baldiri Canals (B.Canals), una persona que s'encarregava de qüestions relacionades amb l'aigua, va promoure l'edició d'una dotzena de postals vers 1909-1910, amb fotografies de **Vilà o Vila**: vistes parcials de Martorell, pont de la carretera de Terrassa, estació de tren MZA, pont del ferrocarril, Pont del Diable, església de Santa Maria, pont de l'Anoia, plaça de la Vila i carrer del Mur.

Un altre promotor de postals, en aquest cas, monogràfiques, va ser en **Francesc Santacana Romeu**, el qual va encarregar a la **Fototipia Thomas** l'edició d'una col·lecció de 18 postals sobre L'Enrajolada, vers 1916-1918.

La **Fototipia Thomas** va ser fundada el 1880 per Joseph Thomas Bigas (Barcelona, 1852 - Berna, 1910), expert coneixedor del medi fotogràfic. Es va dedicar a la impressió de llibres, revistes d'art i, desde 1901, també a l'edició de targetes postals. En un primer moment va estar situada a la Gran Via de Barcelona i, a partir de 1898, al carrer Mallorca, en un edifici encarregat a l'arquitecte Lluís Domènech i Montaner.

Va ser responsable de moltes altres col·leccions de postals d'altres tantes poblacions. A Martorell, també es va fer càrrec de la impressió patrocinada per **Más y Ráfols**, un estanc del carrer Santacana, vers 1917-1920 i



▲ **L. Roisin.** Central elèctrica al carrer Montserrat.



▲ **Vilà - B. Canals.** Plaça de la Vila.



▲ **Fototipia Thomas.** Pont del Diable. Postal colorida.



▲ **L. Roisin.** Carrer Nou, actual carrer de Pere Puig.

de les diferents col·leccions (1914-1915, 1917-1918, 1918-1919) d'una botiga de betes i fils i de joguines de **M. Aznar**, situada a la plaça, que inclou vistes parcials de Martorell, el pont del Diable, el pont de ferro de la carretera de Terrassa, la font de la Mina, etc. Als anys 20 la Fototipia Thomas va editar algunes postals acolorides amb taques difuminades de diversos tons.

Cada establiment només venia les seves postals a excepció de la "Botiga Nova" de la plaça de la Vila, on venien postals en general, cap de les editades per particulars.

El costum d'editar postals es va mantenir als anys 20, encara que a poc a poc es va anar reduint el nombre d'editors particulars de postals. **Lluís Bonell** va promoure l'edició d'un àlbum de 18 vistes vers 1923-1924 realitzades per **Hueco grabado de Joaquín Mumbrú** que incloïa, entre d'altres, la font de la Mina, l'exconvent de Caputxins, El Progrés, Sant Genís de Rocafort, la plaça de la Vila, el passeig de l'Estació, el passeig de la carretera de Terrassa, vistes generals ...

A part de les col·leccions encarregades per establiments, hi ha unes col·leccions de postals fetes per iniciativa dels propis fotògrafs i/o editors. A l'esmentat **L. Roisin**, cal afegir-hi **F. Eloy** (o **Aloy**), i **Àngel Toldrà Viazo**. Els seus noms estan vinculats amb l'edició de postals de diverses poblacions del Baix Llobregat entre 1907 i 1913.

A les postals de **F. Eloy** trobem imatges del pont d'Anoia, pont del ferrocarril, Pont del Diable, pont de la carretera de Terrassa, plaça de la Vila; carrer de la Font, túnel del ferrocarril, El Progrés, una vista parcial i el Pont del Diable el dia 30 de setembre de 1913 (efectes riuada).

Àngel Toldrà Viazo (Barcelona, 1867-1956) va ser un important editor de postals de molt bona qualitat que signava amb les sigles **A.T.V.** Regentava un negoci dedicat a la venda de paper i també targetes postals impreses pel procés de fototipia. En la seva producció és característica la numeració seguida de tot el conjunt de les seves postals. Corresponen a Martorell dos lots: el primer, que va del número 797 al 806, datat entre 1907-1908; i el segon que va del 2359 al 2364, de 1909-1910. A més de panoràmiques generals, recullen vistes del carrer Montserrat; el pont de ferro de la carretera de Terrassa; la plaça de la Vila; el Pont del Diable; l'església de Santa Maria; el pont de ferro sobre l'Anoia; l'escola pública (an-tic Convent de Caputxins); Can Carreras; Can Pastallé i Sant Genís de Rocafort; el molí fariner; el safareig de la Torre de Santa Llúcia; l'ermita de Santa Margarida i l'estació de tren.

Hi ha una edició de postals d'un tal **J.B.** que es podria identificar amb **Josep Boixadera Ponsa** (Benavent de la Conca, 1878 - Reus, 1938), un fotògraf que deixà l'ofici de pastor i es traslladà a Barcelona el 1900, per a poder exercir com a tal i com a fotoperiodista. Aquesta producció s'hauria de situar a l'entorn de 1911-1912 i inclou vistes com la plaça de l'Església, el pont d'Anoia, el pont del Diable, el pont de ferro del ferrocarril MZA. i un grup de gent a la plaça de la Vila.

D'inicis dels anys 30 son les vistes del Pont del Diable realitzades per **Ediciones Cuyás** de Barcelona.

Els **Porta** van editar la seva primera postal el 1940, el nou pont d'Anoia inaugurat el 3 de febrer, i ho van continuar fent les dècades següents.

Montserrat Farreny Agràs